

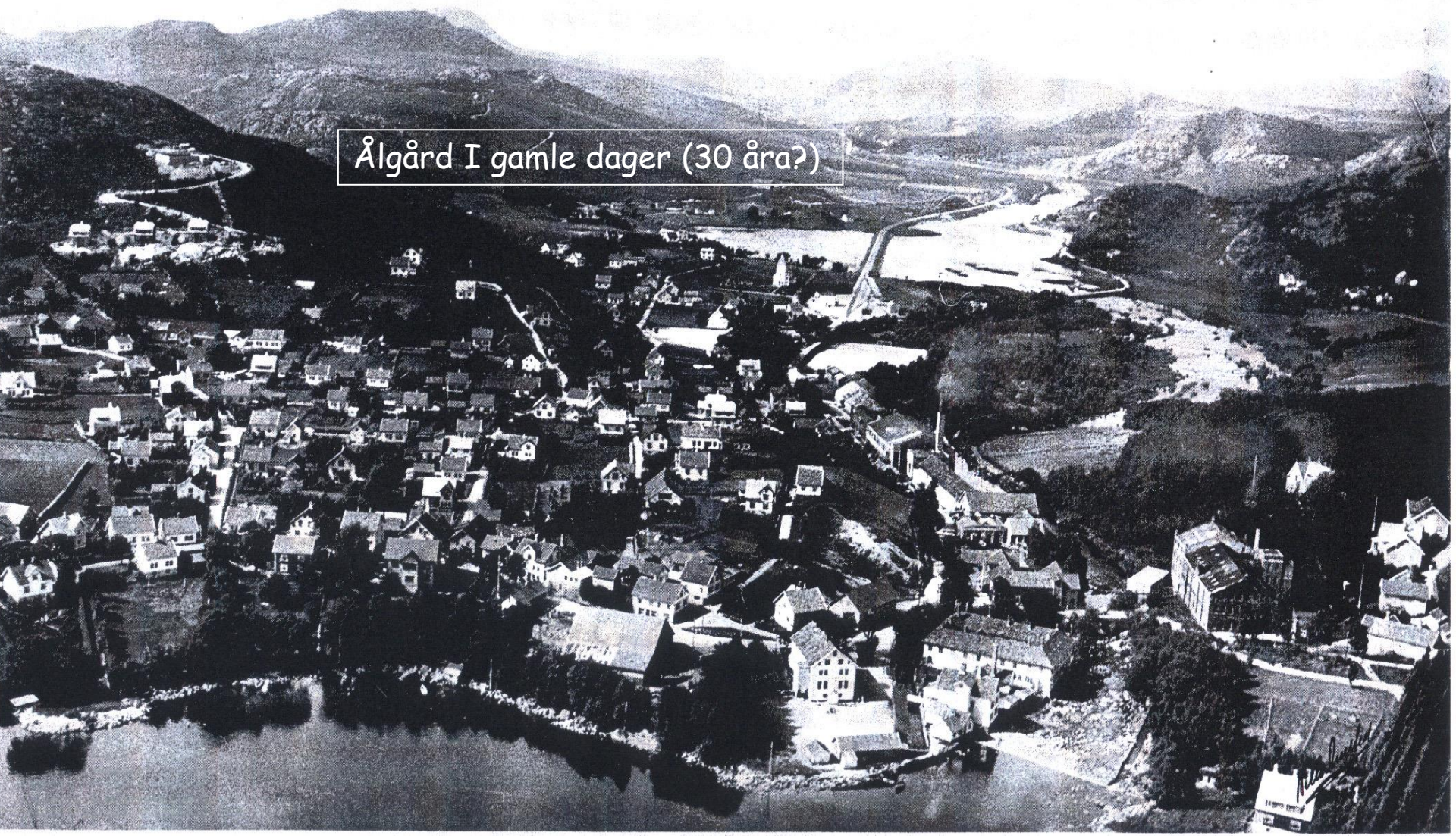
Vannbruk på Edlandsfjellet

Observasjonar frå ein
søndagstur og opplysningar frå

Tolleiv Bjerkreim

Redigert av Harald Strand

Ålgård I gamle dager (30 åra?)



Kin ha sett sterkaste spor itte seg på Ålgård i nyare tid?

1. Ole Nilsen frå Hjelmeland (DFU)
2. Gabriel Ålgård (Kongeparken)
3. TeTe'n (Elektrifisering av Ålgård)

Kin va TeTe'n?

Torgeir Torgersen Edland:

- Han som skaffa straum til gatelys på Ålgård
 - Offisersutdanna
 - Funksjonær på DFU
 - Fotograf
 - Mållagsmann
 - Birøktar
 - Revefarmar
 - Stiftar av Gjesdal skyttarlag i 1902
 - Han må og ha vore framsynt og initiativrik!!

Ka gjorde TeTe'n for a få te lys?

1. Kjøpte torv- og utslått-rettar på Edlandsfjedle
2. Bygde stem (demning) i nere enden av Uglemyr
3. Utvida nedslagsfeltet og bygde samledammar
4. Bygde røyrgate ner te Grønsjø:
5. Bygde kraftstasjon på Grønsjø:
6. Sette opp fordelingsnett
7. Dreiv kraftverket og selde straumen

Torv- og utslått-rettane:

Uglemyr og andre innkjøpte rettar :

1. Torvmyrsrettar for Edland og Nese
 - 06.04.1911 innløyst frå Sven Th. Haaland
2. Ein sledevei te "Heimra løy" og andre løer lengre oppe
3. Ei "kjella"

"Vandrettigheten koster kr 1 500,-"

Prosjektering

Elektrisk kraftanlegg nye i Norge

TeTe'n hadde ikkje teknisk kunnskap

Han tok kontakt med Ingeniør Kluge,
som prosjekterte anlegget

Arbeidet blei brukt som eksempel i 1913:

Enger, Gregersen, Hjort;

"Veiledning i utnyttelse av mindre vandfald"

Honorar til Ingeniør Kluge: kr 2 000,- (?)

Stemmen

Stemmen (demning) i nerenden av Uglemyrå:

- Bygd mellom to bergknausar
- 80m lang, 4m høg mur
- Materiale: Kilde gråstein
- Kjerne: Torv og jord
- Innside: Dekke av stein (plastring)
- Damvolum: 100 000m³ vatn
- Kostnad for demningen: 4 000 Kr

Røyrgata

Detaljer:

- T-stykke ved stemmen for avsperring og 2 ventiler for tømning
- Heltrukne Mannesmannrør, 8"
- Røyrbeskyttelse: Jute og asfalt
- Montasje: Nedgraving i terrenget
- Tetningsmaterialer: Bly
- Røyrkost: kr 7,20/m
- Røyrlengde: 630m
- Kostnad fullt montert: kr 7000,-

Nedslagsfeltet

Nedslagsfeltet utvida te $3/4$ km²

For å få dette te, måtte det overførast vatn:

1. Grøft frå myrane ved Grunningstjødno
2. Bygde samledammar:
 1. Fannalitjødno: Utløp Fannalidalen
 2. Slibetjødno: Utløp Fylgjingsdalen
 3. Hedletjødno: Utløp Fylgjingsdalen
 4. Overføringsgrøft Fyljingsdalen - Uglemyrdalen

=> Alt dette kan me ennå sjå i terrenget!

Kraftstasjonen

- "Peltonturbin på 50 hk med naaleregulering"
 - "Reguleringen forgår automatisk ved en oljeregulator som holder turtallet konstant ved alle belastninger"
 - "Turbinen med regulator koster fult montert, inkl. fragt": kr 2 300,-
 - "1 likestrømsdynamo med statisk spændingsdeler, som leverer 2 x 220 volt"
 - "Prisen for dynamoen med apparater, inklusive montage og fragt": kr 2 200,-
 - Stasjonsbygningen av træ koster: kr 1 000,-
- ("Træhus, bindingsverk, paa graastensfundamenter, likesom maskinfundamentene er graasten i cement. I kraftstationen er cementgolv").

Fordelingsnett

- "Fra kraftstationen fører en stolperække med 3 ledninger til et centralt punkt, hvorfra føres flere stolperækker likeledes med 3 ledninger" - -
- "Ca. 3 km stolperække fordeler strømmen til ca. 800 lamper i første omgang"
- Kjøpte 120 stolpar i Malmin statsskoger, Bjerkreim (betalt 24.06.11)
- Stolpane lagret på Fanejunker O.Aalgards eiendom, hvor de ble skavet og gjort klar for oppsetting
- "Spiseledningen, som har nulleleder, koster med stolper færdig opplagt: kr 5 000, -"

Økonomi

Totale anleggskostnader: Kr 25 000, -

"De aarlige utgifter er:

6 pct amortisation: kr 1 500, -

5 pct renter av anlægskapitalen: kr 1 250, -

Sum: kr 2 750, -

hvortil kommer utgifter til vedlikehold"

"Indtægten av strømsalget var nogen maaneder
efter driftens begyndelse kr 2 000, -

Men paaregnedes senere en aarlig
inntægt av kr 3-4 000, - "

Drifta

- Oppstart av kraftstasjonen: 11.12.1911
- Stemmen bygd på 2m i høyden i 1913
- Ny turbin på 100 Hk, første maskin i reserve
- Karoline i Rettedalen styrte med gatelyset.
Ungane: "Kalli, sløkk på lyse"
- I 20-åra blei dei rotne trestolpane skifta ut med heimestøpte betongmaster
- Kraftverket blei stengt 25.09.46
- Anlegget med rettigheter blei selt til Gjesdal kommune som kommunalt vassverk
- Kommunen selde maskinane vidare til Ryfylke

Raset

Kraftig flaum hausten 1919:

- Stemmen rasa ut - "folk trudde det va dommedag" - vatnet fossa ned Jingobekken
 - Stein og jord dekkja fleire mål ved vatnet
 - "Stålrøyr lå hulter til bulter, 3 av dem ble aldri funnet, veien var ødelagt, men kraftstasjonen sto igjen."
 - "Heldigvis gikk det ingen liv tapt, hverken folk elle fe." --"der var et stort hull midt på muren"
 - DFU leverte midlertidig straum til stemmen blei reparert
- => Dette ser me tydelege spor etter i dag!

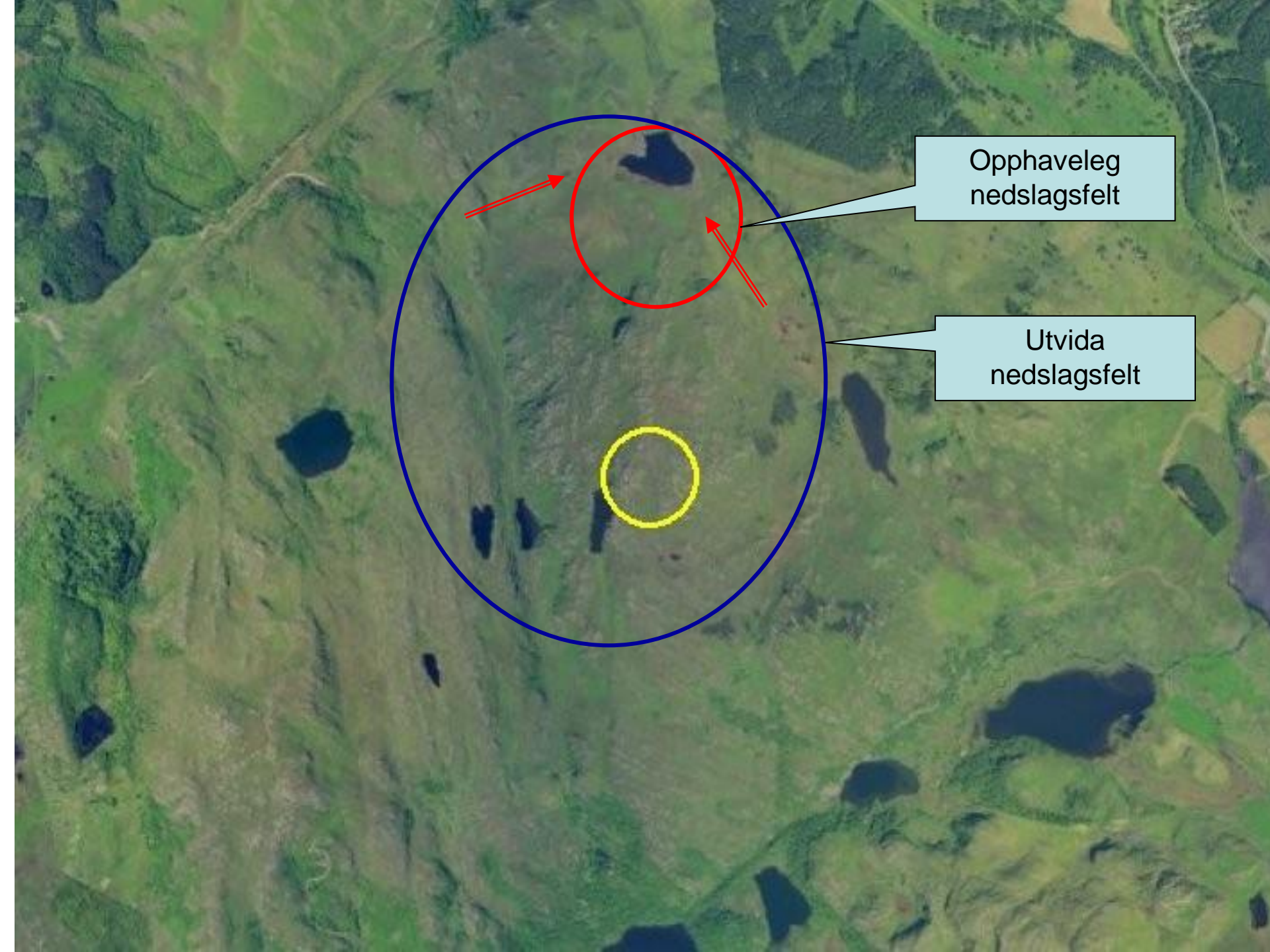
Slutten

- Oppstart av kraftstasjonen: 11.12.1911
- Kraftverket blei stengt: 25.09.1946
=> Drift i nær 35 år!
- Anlegget med rettigheter blei selt til Gjesdal kommune som kommunalt vassverk
- Kommunen selde maskinane vidare til Ryfylke

Kommunen opna etter nokre år stemmen i vestre enden og vatnet renn nå fritt i Jingobekken, slik som før TeTe'n!



Ka ser me i terrenget i dag
på ein vanlig søndagstur til
Nonsfjedle?



Opphaveleg
nedslagsfelt

Utvida
nedslagsfelt

A photograph of a forest path. The path is made of dirt and small stones, winding through a dense forest. Tall, green grasses grow along the path. The trees are tall and thin, with sunlight filtering through the canopy. The overall scene is a natural, outdoor setting.

”Oppijønå Neseskojen”



"Oppe me' lee"

A landscape photograph showing a grassy hillside with scattered trees and rocky outcrops. The sky is overcast. The text "Vannoverføringsgrøfta" is overlaid on the image.

Vannoverføringsgrøfta



De e' vatn i overføringsgrøftå





Grunnestjødnmyrane



Nonsfjedle'



Fannalidalstjødno

A wide, calm river flows through a rocky, green landscape. The river is dark and still, reflecting the overcast sky. The banks are covered in lush green grass and scattered grey rocks. In the distance, more hills and mountains are visible under a heavy, grey sky. The overall scene is serene and natural.

Fannalidalstjødno
mot utløpsenden



Slibetjødno

A landscape photograph showing a grassy slope on the left and a lake on the right. The slope is covered in green grass and some rocks. A small stream flows down the slope towards the lake. The lake is dark blue with ripples. The text "Slibetjødno" is overlaid on the right side of the image.

"Slibetjødno"



"Hedletjødno"

A landscape photograph showing a rocky terrain with a pond. The foreground is dominated by tall, green grasses. In the middle ground, there is a pond with several ducks. The background consists of large, grey, rounded boulders and a rocky hillside. The sky is overcast.

Nordenden av Hedletjødno

A landscape photograph showing a small, calm lake (tjødno) surrounded by rocky, grassy hills. In the foreground, a low stone wall made of stacked rocks runs across the frame. The sky is overcast with grey clouds. The text "Hedletjødno" is overlaid on the left side of the image.

Hedletjødno

A landscape photograph showing a rocky, moss-covered hillside. In the foreground, there is a field of tall, green and yellowish grass. A small, dark pond is visible on the right side of the image, surrounded by rocks. The text "Nordenden av Slebetjødno" is overlaid on the right side of the image.

Nordenden av Slebetjødno

Lukeopningen i nordenden
av Slebetjødno



Trangane i Fylgjingsdalen



A photograph of a rocky streambed in a grassy valley. The streambed is composed of numerous grey, rounded rocks of various sizes, some covered in moss. The surrounding area is lush with green grass and low-lying vegetation. In the background, a large, grey rock formation is visible on the left, and a line of evergreen trees is on the right. The sky is overcast and grey.

Urbekken i Trångane i Fylgjingsdalen



Bekken fra Slebetjødno
og Hedletjødno

Naturlig bekkefar

Overføringsgrøfta

r
e
v
o
d
e
n

← Oppover

Mot Stemmen →

”Veivalg i Fyljingsdalbekken
(frå Slebetjødno og Hedletjødno)



Grøfta mot Stemmen

Grøfta mot Stemmen



- Kor kom
steinane frå og
korleis kom dei
hit?


- Frå kiling av
store steinar i
området (ingen
steinbrudd)

- Frakta ned på
steinslede og
vinterføre (?)



Uferdig kilt stein til
Stemmen





Uttaksreguleringa



Jingobekkjen renne fritt igjen!



• Nå e' de' slutt, men minnene itte TeTe'n e' der for dei så e' interesserte!

• Dessa minnene bør me ta vare på, før di forsvinne for godt!

• Hadde eg rett, har TeTe'n sett spor itte seg på Ålgård?